

## Contributions à l'étude de la flore et des groupements végétaux de la Mauritanie

I. — Note sur quelques plantes  
récoltées à Chinguetti (Adrar Tmar)

par ANTOINE NAEGELÉ.

---

Les récoltes faisant l'objet de cette présente note ont été effectuées durant la dernière décade du mois d'août 1956. A cette époque de l'année, la région de Chinguetti n'avait pas encore bénéficiée d'une goutte de pluie. J'ai pu, néanmoins, confectionner un petit herbier grâce surtout à l'exploration de la palmeraie et du jardin du Poste.

Enfin, ces récoltes apportent quelques nouveautés à la flore de l'Adrar Tmar (4 espèces).

### A. — ÉNUMÉRATION DES SPÉCIMENS RÉCOLTÉS

#### AMARANTACEAE.

##### 1. — *Amaranthus Blitum* L.

SYNONYME : *Amaranthus angustifolius* LAM.

NOM HASSANIYA : *bözebazö* (1).

TYPE BIOLOGIQUE : thérophyte.

AIRE GÉOGRAPHIQUE : régions tempérées et tropicales des deux Mondes.

---

(1) Le parler maure est selon la définition de M. V. MONTEIL un « dialecte arabe, plus ou moins berbérisé dans son vocabulaire, appelé *hassaniya* ».

En ce qui concerne la transcription des noms vernaculaires maures, j'ai noté ceux-ci comme j'ai cru les entendre après me les être fait répéter plusieurs fois de suite. L'alphabet latin ne permettant pas une transcription phonétique correcte, j'ai cherché seulement à m'en rapprocher et ceci le plus simplement possible. La collaboration d'un linguiste eût été, sans aucun doute, des plus fécondes.

OBSERVATIONS : mauvaise herbe polymorphe très répandue dans les oasis sahariennes. Les individus de cette espèce sont particulièrement nombreux dans les cultures irriguées, autour des points d'eau, près des habitations, etc... Cette Amaranthe aurait été cultivée autrefois comme plante potagère ce qui expliquerait sa vaste répartition géographique actuelle.

#### BORAGINACEAE.

### 2. — *Heliotropium bacciferum* FORSSK.

SYNONYME : *Heliotropium undulatum* VAHL

NOM HASSANIYA : *l'hébalijé*.

TYPE BIOLOGIQUE : chaméphyte. Occasionnellement nanophanérophyte.

AIRE GÉOGRAPHIQUE : Afrique du Nord (Algérie, Tunisie, Maroc). Arabie. Palestine. Tout le Sahara. Mauritanie. Sénégal. Soudan français. Sudan (ex Soudan anglo-égyptien).

OBSERVATIONS : fleurs blanches. Ne semble pas avoir une époque de floraison bien déterminée. Plante capable de supporter une assez forte salinité du sol. Elle rentre fréquemment dans la composition de la flore qui peuple le cordon littoral ou avant-dune de la côte atlantique africaine. C'est notamment une compagne du *Soncheto-Euphorbietum-glaucophyllae* du littoral sénégalais, du *Polycarpaceetum niveae* du littoral à Nouakchott, du *Polycarpaceetum* sous-association *Echiochiletosum Chazaliei* de Port-Étienne (ces termes de Phytosociologie descriptive sont donnés à titre provisoire).

UTILISATIONS : serait un bon médicament pour soigner les brûlures. On exprime le suc de la plante et on l'applique directement sur la partie brûlée.

#### CAESALPINIACEAE.

### 3. — *Cassia Tora* L. (*specimen mancum*).

NOM HASSANIYA : *völlèkjé*.

TYPE BIOLOGIQUE : thérophyte.

AIRE GÉOGRAPHIQUE : plante très répandue en Afrique tropicale et pénétrant assez loin dans le Sahara atlantique (= occidental) subocéanique. Signalée dans l'Inde.

OBSERVATIONS : fleurs jaunes. Espèce sporadique en Mauritanie saharienne. Semble préférer les terres argilo-sablonneuses. En

effet, elle croît souvent dans les graïr (grara de Yagref, grara de Chgeïra en Adrar de Mauritanie) où elle peut former de véritables petits peuplements. On la rencontre aussi dans les terrains cultivés et les jachères.

*CARYOPHYLLACEAE.*

4. — **Polycarpaea repens** (FORSSK.) ASCHERS. et SCHWEINF.

SYNONYME : *Polycarpaea fragilis* DELILE

NOM HASSANIYA : *daïfé*.

TYPE BIOLOGIQUE : chaméphyte.

AIRE GÉOGRAPHIQUE : Afrique septentrionale. Tout le Sahara. De l'Atlantique à la mer Rouge. Arabie.

OBSERVATIONS : xérophyte sabulicole colonisant les dunes semi-fixées, les lits sablonneux des oueds. Est en végétation durant une grande partie de l'année. Système racinaire très développé, du type à extension verticale, bien plus important que l'appareil végétatif aérien.

*CHENOPODIACEAE.*

5. — **Bassia muricata** (L.) MURR.

(Certains auteurs écrivent (L.) Aschers.)

NOM HASSANIYA : *dkhainé*.

TYPE BIOLOGIQUE : thérophyte.

AIRE GÉOGRAPHIQUE : Afrique septentrionale. Tout le Sahara. Libye. Égypte. Sinaï. Arabie. Palestine. Syrie.

OBSERVATIONS : croît dans les sables désertiques.

6. — **Chenopodium murale** L.

NOM HASSANIYA : *tawal* (lire : *taoual*).

TYPE BIOLOGIQUE : thérophyte.

AIRE GÉOGRAPHIQUE : mauvaise herbe à vaste répartition géographique : régions tempérées, subtropicales et tropicales (espèce boréotropicale).

OBSERVATIONS : plante probablement cultivée aux époques préhistoriques. Fréquente, au Sahara, dans les cultures, les palmeraies, autour des ksours et des points d'eau.

## COMPOSITAE.

7. — *Sonchus oleraceus* L.

(Laiteron.) Plante nouvelle pour l'Adrar de Mauritanie.

NOM HASSANIYA : *tadkernit*.

TYPE BIOLOGIQUE : thérophyte.

AIRE GÉOGRAPHIQUE : mauvaise herbe cosmopolite (boréotropicale).

OBSERVATIONS : croît dans les cultures irriguées des oasis sahariennes. Cultivée autrefois en Europe comme plante potagère.

## CRUCIFERAE.

8. — *Malcolmia aegyptiaca* SPRENG. (*specimen mancum*).

NOM HASSANIYA : *lehmé*.

TYPE BIOLOGIQUE : chaméphyte ou thérophyte, ce dernier type étant ordinairement le plus fréquent.

AIRE GÉOGRAPHIQUE : plante répandue dans tout le Sahara. Égypte. Arabie. Palestine.

OBSERVATIONS : se rencontre dans les lits d'oueds sablonneux, les dunes, les regs ensablés. Peut parfois fleurir presque toute l'année.

## EUPHORBIACEAE.

9. — *Euphorbia calyptrata* COSS. et DUR.

NOM HASSANIYA : *rammade*.

TYPE BIOLOGIQUE : habituellement thérophyte, parfois chaméphyte.

AIRE GÉOGRAPHIQUE : Afrique du Nord. Tout le Sahara. Mauritanie.

10. — *Euphorbia granulata* FORSSK.

NOM HASSANIYA : *um mulibeyna* (lire : *oum moulibéïna*). Les Maures désignent du même nom *Euphorbia aegyptiaca* BOISS.

TYPE BIOLOGIQUE : thérophyte.

AIRE GÉOGRAPHIQUE : Afrique du Nord. Tout le Sahara. Égypte. De l'Arabie à l'Inde. Iles du Cap-Vert. Afrique tropicale.

11. — *Euphorbia scordifolia* JACQ.

NOM HASSANIYA : *tanut* (lire : *tanout*).

TYPE BIOLOGIQUE : thérophyte (parfois chaméphyte ?).

AIRE GÉOGRAPHIQUE : Afrique tropicale. Mauritanie saharienne.

GRAMINEAE (*POACEAE*).

12. — *Aristida Adscensionis* L.

NOM HASSANIYA : *lhaïyet lehmar*.

TYPE BIOLOGIQUE : thérophyte.

AIRE GÉOGRAPHIQUE : Afrique septentrionale. Tout le Sahara. Iles Canaries. Mauritanie. Sénégal. Soudan français. Sudan (= ex Soudan anglo-égyptien). Éthiopie. Somalie. Arabie. Syrie. Iran. Palestine. Inde. Chine. Amérique (du Texas à l'Argentine). Ile de l'Ascension.

OBSERVATIONS : plante pouvant former des peuplements purs et plus ou moins denses sur de grandes étendues (notamment entre Nouakchott et Akjoujt, en Mauritanie). Se rencontre sur des substrata très divers : sables, rocailles, terres argilo-sablonneuses plus ou moins compactes. Système racinaire peu développé en général et superficiel. Plante jouant parfois un rôle important dans la composition de l'*rbia* (= *acheb*) estival en Mauritanie saharienne.

13. — *Cynodon Dactylon* (L.) PERS. (Chiendent des Bermudes).

NOM HASSANIYA : *iverd*.

TYPE BIOLOGIQUE : géophyte rhizomateux.

AIRE GÉOGRAPHIQUE : toutes les régions tempérées et chaudes du globe. Naturalisé en Amérique et en Australie.

OBSERVATIONS : plante très répandue dans les cultures sous palmeraie, autour des puits, des habitations, en bordure des chemins mal entretenus, dans les décombres (espèce rudérale, anthropophile, nitratophile). Doit posséder une tolérance plus ou moins grande vis-à-vis des chlorures du sol.

14. — *Danthonia Forsskalii* (VAHL) R. BR.

SYNONYME : *Asthenatherum Forsskalii* NEWSKI.

NOM HASSINIYA : *legsäbö*.

TYPE BIOLOGIQUE : hémicryptophyte cespiteux, parfois thérophYTE.

AIRE GÉOGRAPHIQUE : Afrique septentrionale. Tout le Sahara. Égypte. Arabie. Palestine. Syrie. Iran. Asie centrale. Angola.

OBSERVATIONS : psammophyte. Croît dans les dunes, les lits sablonneux des oueds, les regs ensablés.

15. — **Eragrostis Barrelieri** DAVEAU.

NOM HASSANIYA : *lehméire*.

AIRE GÉOGRAPHIQUE : Espagne. France méridionale. Italie. Sicile. Afrique du Nord. Tout le Sahara. Égypte. Arabie. Canaries. Madère.

16. — **Eragrostis diplachnoides** STEUD.

NOM HASSANIYA : *lehméire*.

TYPE BIOLOGIQUE : thérophYTE.

AIRE GÉOGRAPHIQUE : Afrique tropicale et équatoriale. Afrique du Nord. Arabie. Inde.

OBSERVATIONS : se rencontre, en Adrar de Mauritanie, dans les stations humides : Terjit, Toungad, Toud (au Nord de Ksar Torchane), palmeraie d'Atar (cultures irriguées) et dans les *graïr* (graret Chgeïra, graret el Maïder) après les pluies.

17. — **Polypogon monspeliensis** (L.) DESF.

NOM HASSANIYA : *gemh eljar*.

TYPE BIOLOGIQUE : thérophYTE.

AIRE GÉOGRAPHIQUE : Europe méridionale et occidentale. Région méditerranéenne. Tout le Sahara. Canaries. Madère. Açores. Afrique tropicale et australe. Abyssinie. Asie occidentale, méridionale et orientale. Naturalisé dans les deux Amériques et en Tasmanie.

OBSERVATIONS : espèce liée, en Adrar de Mauritanie, aux lieux sablonneux humides.

18. — **Setaria verticillata** (L.) P. BEAUV.

Plante nouvelle pour l'Adrar de Mauritanie. Cette espèce manquait jusqu'à présent dans le Sahara central et occidental (d'après R. MAIRE, Flore de l'Afrique du Nord, vol. II, p. 323).

NOM HASSANIYA : *lesséig*.

TYPE BIOLOGIQUE : thérophYTE.

AIRE GÉOGRAPHIQUE : régions tempérées, subtropicales et tropicales (cosmopolite).

OBSERVATIONS : mauvaise herbe polymorphe nitratophile croissant dans les cultures irriguées. Espèce épizoochore par ses soies inflorescenciales rétrobarbelées. Bonne plante fourragère surtout à l'état jeune.

*MALVACEAE.*

19. — *Malva parviflora* L.

Plante nouvelle pour l'Adrar de Mauritanie.

NOM HASSANIYA : *lkhebaïz*.

TYPE BIOLOGIQUE : thérophYTE.

AIRE GÉOGRAPHIQUE : Europe méridionale. Afrique du Nord. Du Portugal à l'Italie. Sicile. Canaries. Madère. Açores. Tout le Sahara. Égypte. Sinaï. Palestine. Syrie. Asie occidentale.

OBSERVATIONS : mauvaise herbe nitratophile des cultures irriguées en Adrar de Mauritanie.

*PAPILIONACEAE.*

20. — *Trigonella polycerata* L.

NOM HASSANIYA : *éitfissé*.

TYPE BIOLOGIQUE : thérophYTE.

AIRE GÉOGRAPHIQUE : Afrique du Nord (Algérie, Tunisie, Maroc). Tout le Sahara. Portugal. Espagne. Pyrénées-Orientales.

OBSERVATIONS : plante liée aux cultures irriguées en Adrar de Mauritanie. Peut devenir très envahissante dans les jardins sous palmeraie où le sarclage n'est pas pratiqué.

*PLANTAGINACEAE.*

21. — *Plantago lanceolata* L. (Plantain lancéolé).

Plante nouvelle pour l'Adrar de Mauritanie.

NOM HASSANIYA : *liélmö*.

TYPE BIOLOGIQUE : hémicryptophyte rosetté.

AIRE GÉOGRAPHIQUE : Europe. Sibérie. Asie occidentale. Afrique septentrionale. Madère. Açores. Palestine. Syrie.

*POLYGONACEAE.*

22. — *Calligonum comosum* l'HÉRIT.

NOM HASSANIYA : *awarach* (lire : *ouarache*).

TYPE BIOLOGIQUE : nanophanérophyte.

AIRE GÉOGRAPHIQUE : Afrique septentrionale. Tout le Sahara. Arabie. Syrie. Perse.

OBSERVATIONS : psammophyte désertique aphyllé (xérophyte). Souvent en association, en Mauritanie saharienne, avec : *Polygala obtusata* D. C., *Molthkia ciliata* (FORSSK.) MAIRE, *Indigofera semitrijuga* FORSSK., *Euphorbia scordifolia* JACQ., *Danthonia Forskalii* (VAHL) R. BR., dans les dunes à *Aristida pungens* DESF. (*Aristidetum pungentis* sous-association *Moltkietosum ciliatae*, à titre provisoire). Ces végétaux sont absolument remarquables quant au point de vue du maintien de leur vie dans des conditions stationnelles excessivement sévères. En effet, ils doivent constamment lutter contre l'ensablement, autrement dit, il faut que leur croissance soit suffisamment rapide pour qu'ils puissent se maintenir en surface. De plus, leur appareil souterrain doit être très développé pour qu'ils soient capables de résister à la fois au déchaussement et à la sécheresse. Ces plantes y parviennent malgré les mutilations incessantes qui leur sont imposées par l'homme et la dent des herbivores domestiqués.

*PORTULACACEAE.*

23. — *Portulaca oleracea* L. (Pourpier).

NOM HASSANIYA : *l'gardim*.

TYPE BIOLOGIQUE : thérophyte (ou chaméphyte ?) succulent.

AIRE GÉOGRAPHIQUE : régions tempérées et tropicales des deux Mondes.

OBSERVATIONS : fleurs jaunes. En végétation toute l'année et pouvant fournir plusieurs générations par an. Chez les mauvaises herbes on observe fréquemment l'existence de générations multiples au cours d'une année. Ces plantes ne peuvent être liées à la fécondation par les Insectes. Elles possèdent un mécanisme de flo-



raison automatique et sont orientées vers l'autofécondation. Espèce souvent polymorphe (varie selon les conditions stationnelles). Cette plante, anciennement cultivée par l'homme, serait originaire de l'Iran et de l'Asie Mineure. A la suite de l'action humaine elle est devenue cosmopolite (mais non ubiquiste) au cours des deux ou trois derniers siècles. Elle s'installe de préférence au voisinage des habitations, dans les terres cultivées, autour des puits, etc... c'est-à-dire partout là où se manifeste la présence de l'homme. Elle vit le plus souvent au voisinage d'autres plantes, telles le Chiendent des Bermudes (*Cynodon Dactylon*), le Laiteron (*Sonchus oleraceus*), etc..., possédant les mêmes exigences écologiques et une répartition géographique également très vaste. Du point de vue phytosociologique, un tel ensemble de plantes rentre dans la classe des « rudérales-anthro-p-nitratophiles » (*Rudereto-Secalinetea*).

*SOLANACEAE.*

24. — **Solanum nigrum** L.

NOM HASSINIYA : *timitach eddib*.

TYPE BIOLOGIQUE : thérophyte.

AIRE GÉOGRAPHIQUE : cosmopolite.

OBSERVATIONS : plante rudérale nitratophile polymorphe. Croît, en Adrar de Mauritanie, dans les lieux humides (cultures irriguées, gueltas).

*ZYGOPHYLLACEAE.*

25. — **Tribulus alatus** DEL.

NOM HASSANIYA : *timeglöst*.

TYPE BIOLOGIQUE : thérophyte.

AIRE GÉOGRAPHIQUE : Sahara occidental. Mauritanie. Sinaï. Palestine. Sudan (= ex Soudan anglo-égyptien).

26. — **Tribulus terrestris** L.

(On rencontre parfois dans les publications *T. terrester* L.).

NOM HASSANIYA : *timeglöst*. Les Maures nomment *timeglöst* toutes les espèces appartenant au genre *Tribulus*.

TYPE BIOLOGIQUE : thérophyte.

AIRE GÉOGRAPHIQUE : Europe méridionale et orientale. Afrique septentrionale. Tout le Sahara. Canaries. Iles du Cap-Vert. Mauritanie. Sénégal. Asie occidentale et centrale.

## B. — CLASSIFICATION DES ESPÈCES DANS LE CADRE GÉOGRAPHIQUE

PLANTES MÉDITERRANÉENNES (11,5 % des espèces récoltées) : *Eragrostis Barrelieri*, *Malva parviflora*, *Trigonella polycerata*.

PLANTES SAHARO-SINDIENNES (26,9 % des espèces récoltées) : *Bassia muricata*, *Calligonum comosum*, *Danthonia Forsskalii*, *Euphorbia calyprata*, *Malcolmia aegyptiaca*, *Polycarpacea repens*, *Tribulus alatus*.

PLANTES SOUDANO-DECCANIENNES (19,2 % des espèces récoltées) : *Cassia Tora*, *Eragrostis diplachnoides*, *Euphorbia granulata*, *Euphorbia scordifolia*, *Heliotropium bacciferum*.

PLANTES PLURIRÉGIONALES (42,3 % des espèces récoltées) : *Amaranthus angustifolius*, *Aristida Adscensionis*, *Chenopodium murale*, *Cynodon Dactylon*, *Plantago lanceolata*, *Polypogon monspeliensis*, *Portulaca oleracea*, *Setaria verticillata*, *Solanum nigrum*, *Sonchus oleraceus*, *Tribulus terrestris*.

---

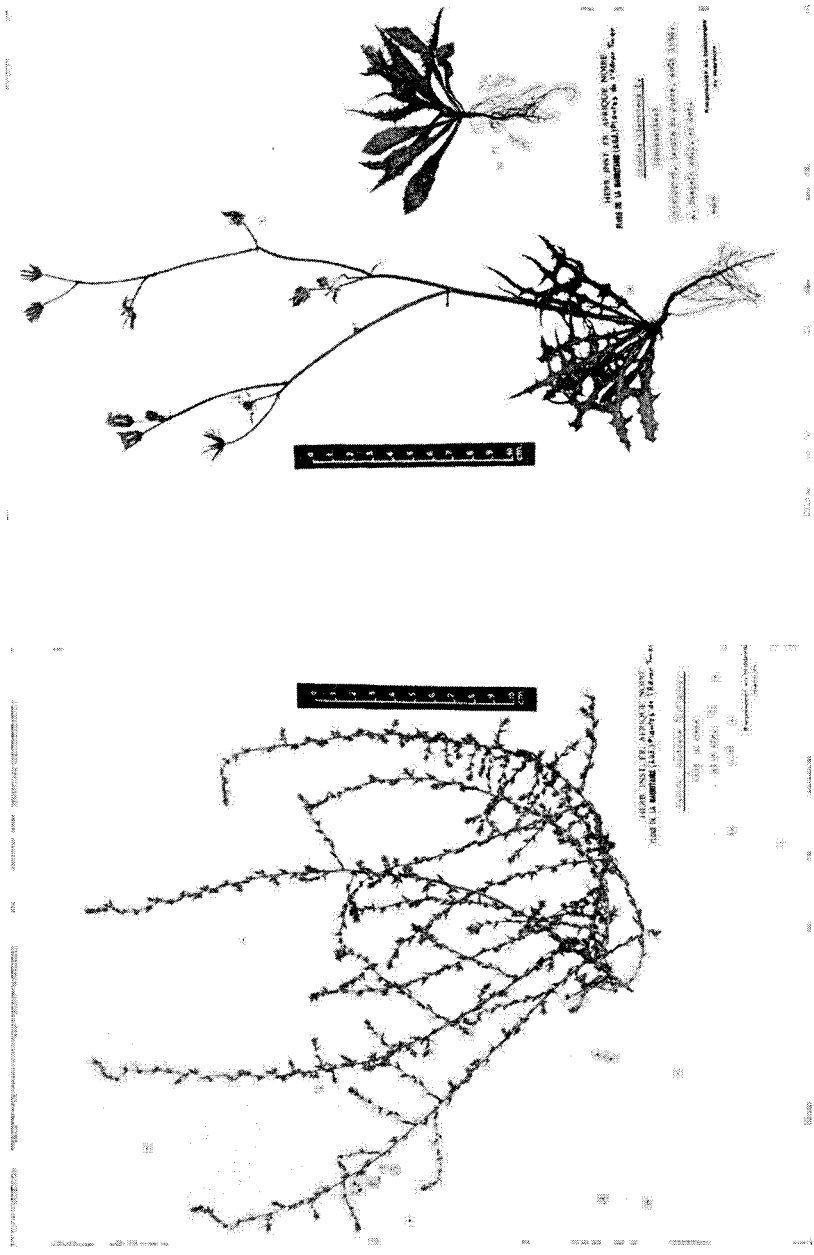
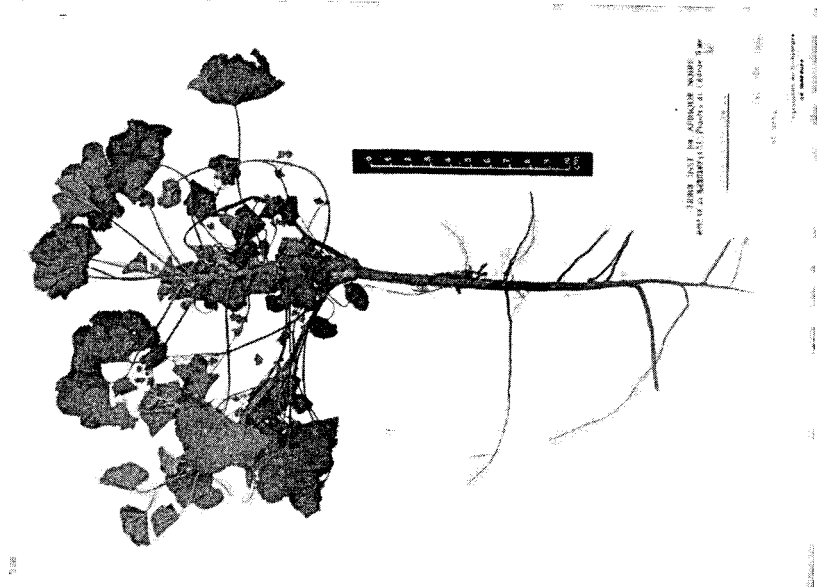
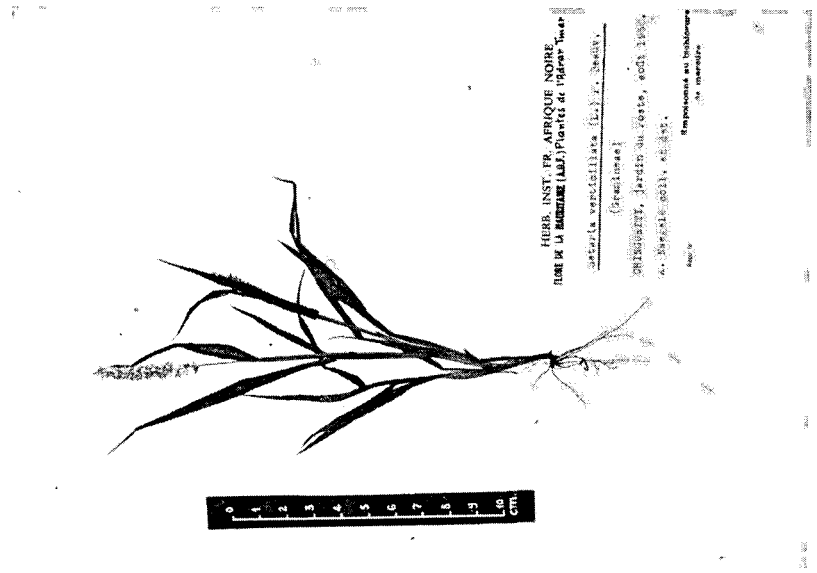


Фото 1.

Фото 2.



РНОТО 4.



РНОТО 3.

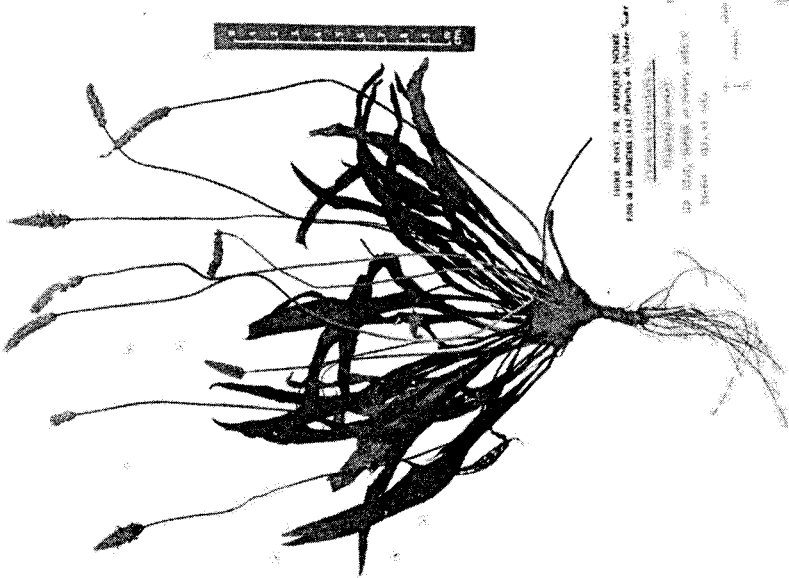


PHOTO 5.



PHOTO 6.